

ورود به نرم افزار مدیریت آزمون

مسیر نصب نرم افزار مدیریت آزمون ، C:\Program Files\ICDL\ServerPortal می باشد. پس از اجرای نرم افزار صفحه زیر نمایش داده می شود.



تصویر ۱

در صورتی که از صحت اطلاعات فایل config (فایل مورد نیاز جهت ارتباط کلاینت ها با سرور که در مسیر نصب نرم افزار سرور قرار دارد) اطمینان ندارید و یا نیاز به تغییر اطلاعات ارتباط با پایگاه داده دارید، از کلیک Edit Connection استفاده نمایید ، در غیر این صورت بر روی دکمه Connect کلیک کنید. در صفحه Edit Connection فرمی شبیه زیر مشاهده خواهید کرد.

IP نمایش داده شده در کادر ، IP سرور می باشد. در صورتی که سرور دارای چند IP باشد، لیست همگی IP ها نمایش داده می شود و شما باید IP مناسب جهت ارتباط کلاینت ها با سرور را انتخاب کنید.

در کادر روبروی Server Name نام سرور را انتخاب کنید.

گزینه SQL Server Authentication را انتخاب کرده و نام کاربری و رمز عبور پایگاه داده (به صورت پیش فرض ، نام کاربری sa و کلمه عبور ۷۷۷ تعریف شده است.) را وارد نمایید سپس بر روی دکمه connect کلیک کنید .



تصویر ۲

جهت ورود به نرم افزار مدیریت آزمون به نرم افزار مدیریت آزمون و کلمه عبور را وارد نموده و سپس بر روی دکمه ورود کلیک نمایید.

نام کاربری پیش فرض جهت ورود manage و کلمه عبور ۱ می باشد



تصویر ۳

پس از ورود وارد صفحه اصلی نرم افزار خواهید شد.



تصویر ۴

مدیریت کاربران

مدیریت کاربران شامل قسمت های زیر می باشد :

- لیست داوطلبان
- لیست کاربران مرکز
- ثبت کاربر
- کاربران حذف شده

لیست داوطلبان

با توجه به اینکه تمامی مراحل ثبت داوطلب ، ثبت آزمون، تخصص اسکیل به داوطلب، تخصیص آزمون و ... در پورتال صورت می گیرد، در نرم افزار مدیریت آزمون فقط امکان مشاهده اطلاعات داوطلبان و آزمون ها وجود دارد.

پس لیست داوطلبان ، اطلاعات داوطلبانی را نمایش می‌دهد که در پورتال ثبت شده اند و به آن‌ها آزمون تخصیص داده شده است و نیز دریافت اطلاعات آزمون نیز در نرم افزار انجام شده است.

نام	نام خانوادگی	کارت هویتی	جنسیت	گروه
علی	رضایی	20.777	مرد	

تصویر ۵

لیست کاربران مرکز

این قسمت لیست تمامی کاربران مرکز که امکان دسترسی به نرم افزار را دارند و نیز امکان حذف و ویرایش آن‌ها را نمایش می‌دهد. تنها کاربر پیش فرض مرکز manage است .

نام	نام خانوادگی	نام کاربری	هدیرت مرکز	هدیرت بنیاد	هدیرت دانشگاه
manage	manage	manage	دسترسی کامل	دسترسی کامل	دسترسی کامل

تصویر ۶

ثبت کاربر

جهت ثبت کاربر جدید جهت دسترسی به نرم افزار از این بخش استفاده می‌شود.

کاربر جدید

اطلاعات کاربری:

نام:

نام خانوادگی:

نام کاربری:

کلمه عبور جدید:

تکرار کلمه عبور جدید:

تعیین سطح دسترسی شما:

هدیرت مرکز:

هدیرت بنیاد:

هدیرت دانشگاه:

هدیرت سطح دسترسی:

هدیرت نظارت:

هدیرت بنیاد:

جدید

تصویر ۷

کاربران حذف شده

در صورت حذف کاربر ، اطلاعات او به این صفحه انتقال می‌یابد و امکان فعال شدن مجدد وی نیز موجود است.



تصویر ۸

مدیریت مرکز

مدیریت مرکز شامل قسمت‌های زیر می‌باشد:

- ارسال اطلاعات آزمون
- دریافت اطلاعات آزمون

ارسال اطلاعات آزمون

در پایان آزمون جهت ارسال اطلاعات آزمون به پورتال از این بخش استفاده می‌شود. در صورت قطعی اینترنت فایل فشرده‌ای در درایو C ساخته می‌شود که با آپلود فایل از طریق پورتال اطلاعات آزمون ارسال می‌گردد. نام فایل مورد نظر در همین صفحه قابل مشاهده می‌باشد.



تصویر ۹

دریافت اطلاعات آزمون

پس از ثبت آزمون و کاربر و تخصیص آزمون به کاربر ، جهت دریافت اطلاعات آزمون وثبت اطلاعات در سرور مرکز از این بخش استفاده می‌شود. دقت نمایند جهت دریافت اطلاعات آزمون باید به تائید نهایی بنیاد رسیده و قطعی باشد. در این بخش با ثبت تاریخ آزمون ، اطلاعات مورد نظر را دریافت می‌نمایند.

در صورت قطعی اینترنت مرکز قادر است اطلاعات آزمون را از طریق پورتال دانلود کرده و از طریق همین صفحه به صورت آفلاین جایگزین نماید.

پس از دریافت اطلاعات از طریق بخش نظارت ، اطلاعات کاربران، بررسی کنید که اطلاعات کلیه داوطلبان آزمون موجود باشد.

در صورتی که پس از دریافت اطلاعات ، تغییری در اطلاعات آزمونی کاربران در پورتال انجام دادید (به عنوان مثال کاربری حذف یا اضافه کردید)، دریافت اطلاعات را تکرار کرده و بررسی کنید تغییرات در سرور اعمال شده باشد. نام کاربری داوطلبان آزمون کد ملی آن‌ها و کلمه عبور ۱۲۳۴ می‌باشد.



تصویر ۱۰

نظارت

نظارت شامل قسمت‌های زیر می‌باشد:

- جایگزینی سوالات
- اطلاعات آزمون‌ها
- اطلاعات کاربران
- تنظیمات
- به روز رسانی

جایگزینی سوالات:

جهت تغذیه سوالات در بانک اطلاعاتی از این بخش استفاده می‌شود. در صورت اتصال به اینترنت مرکز قادر به تغذیه کلیه سوالات اصلی و آزمایشی به صورت آنلاین می‌باشد. کافی است نام مازول و نام ماده درس انتخاب شود و دکمه جایگزینی کلیک شود.

در صورت عدم ارتباط با اینترنت مرکز تنها قادر به جایگزینی سوالات آزمایشی به صورت آفلاین می‌باشد. جهت جایگزینی سوالات به صورت آفلاین بسته سوالات آزمایشی با عنوان **AllQuestionTestCore.rar** را از آدرس <http://www.iranidcl.ir/icdl-ftp> دانلود کرده و در درایو C سیستم سرور ذخیره نمایید. سپس فایل را به صورت آفلاین از طریق همین صفحه جایگزین نمایید.

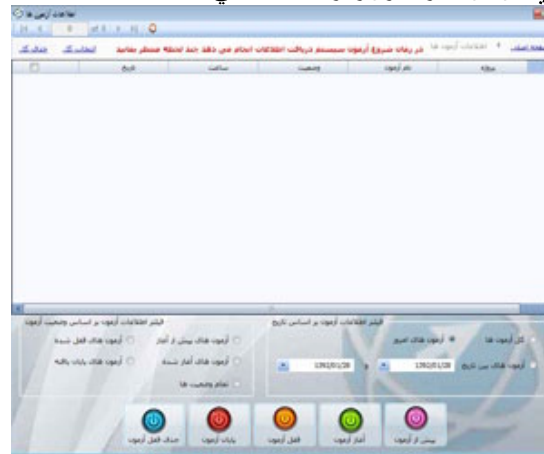
جهت برگزاری آزمون آزمایشی مجوز برگزاری آزمون آزمایشی (در قسمت تنظیمات) باید فعال باشد. نام کاربری همگی داوطلبان آزمون آزمایشی **User_Test** و کلمه عبور آن‌ها **۱۲۳** می‌باشد. دقت کنید امکان برگزاری آزمون اصلی و آزمایشی به صورت همزمان وجود ندارد.



تصویر ۱۱

اطلاعات آزمون‌ها

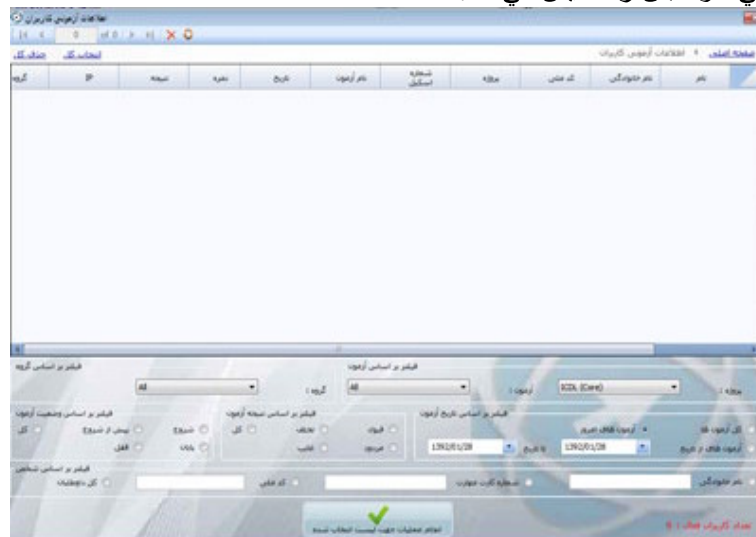
این بخش اطلاعات کلیه آزمون‌هایی موجود در سرور را نمایش می‌دهد.



تصویر ۱۲

اطلاعات کاربران

این بخش اطلاعات آزمونی داوطلبان را نمایش می‌دهد.



تصویر ۱۳

تنظیمات

این بخش جهت برخی تنظیمات مورد استفاده قرار می‌گیرد.

انتخاب شریط سیستم در پایان آزمون:

جهت انتخاب اینکه در پایان هر آزمون سیستم داوطلب Log off شود و یا Restart .

تصحیح مجدد:

در آزمون‌ها در صورت مشاهده یک سوال بیش از یک بار، هنگام عبور از سوال از داوطلب سوالی پرسیده می‌شود که پاسخ جدید وی تصحیح و به عنوان پاسخ سوال در نظر گرفته شود یا خیر. در این صورت اگر داوطلب فقط قصد مرور سوال را داشته باشد، با انتخاب گزینه خیر نیاز به پاسخگویی مجدد به سوال ندارد. دقت نمایید اگر داوطلب گزینه بله را انتخاب کرد باید به صورت کامل، مجدداً به سوال پاسخ دهد.

اگر در قسمت تصحیح مجدد نمایش پرسش انتخاب شده باشد، این پرسش نمایش داده می‌شود. در غیر اینصورت هیچ سوالی از داوطلب پرسیده نمی‌شود و همیشه آخرین پاسخ داوطلب به عنوان پاسخ اصلی سوال در نظر گرفته می‌شود. پیشنهاد ما این است به جهت ایجاد توجه بیشتر در داوطلبان همواره در این بخش، نمایش پرسش را انتخاب نمایید.

انتخاب وب سایت:

در سوالات آزمون اینترنت برخی سوالات نیاز به نمایش صفحه‌هایی در اینترنت دارند. ما این صفحات را بر روی دو هاست متفاوت قرار دادیم تا در صورت قطعی یکی امکان استفاده از دیگری میسر باشد.

مجوز برگزاری آزمون آزمایشی:

جهت برگزاری آزمون آزمایشی، مجوز برگزاری آزمون آزمایشی باید فعال باشد.

نمایش صحیح و غلط پاسخ‌ها در آزمون آزمایشی:

در آزمون آزمایشی با عبور از هر سوال صحیح و غلط پاسخ نمایش داده می‌شود. در صورت نیاز می‌توانید نمایش آن را غیر فعال کنید.



تصویر ۱۴

به روز رسانی

در صورت نیاز به به روز رسانی نرم افزار فایل‌های لازم را از آدرس <http://www.iranidcl.ir/icdl-ftp> دانلود کرده و طبق توضیحات موجود در آدرس به روز رسانی را انجام دهید. در صورت نیاز فایل مورد نظر جهت به روز رسانی را از طریق این صفحه جایگزین نمایید.



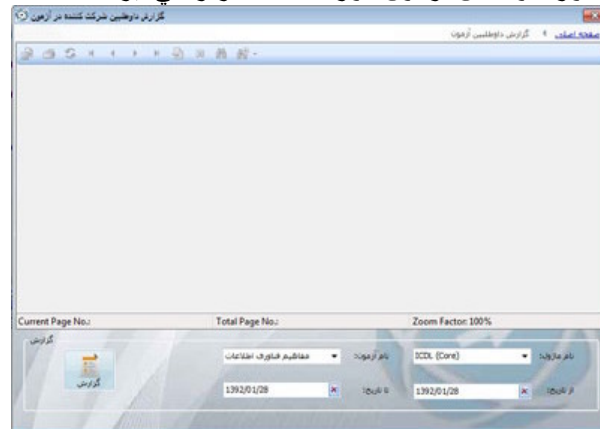
تصویر ۱۵

گزارشات

گزارشات شامل بخش‌های زیر می‌شود:

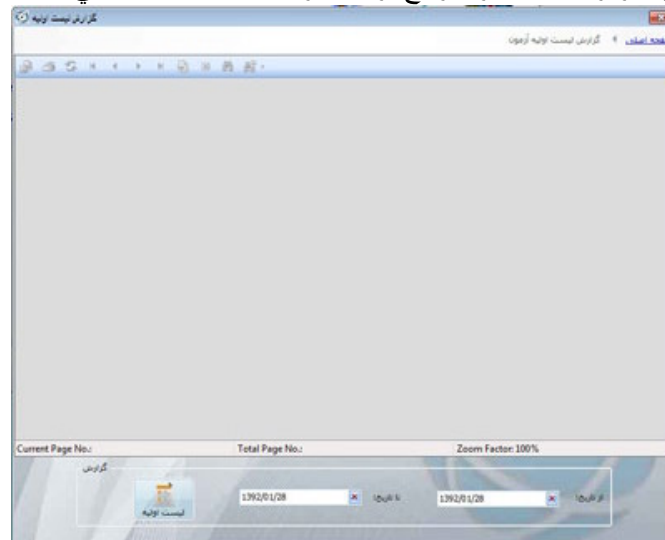
- کارت آزمون
- گزارشات پیش از آزمون
- گزارشات پایان آزمون

کارت آزمون جهت نمایش نام کاربری و کلمه عبور داوطلبان آزمون مورد استفاده قرار می‌گیرد.



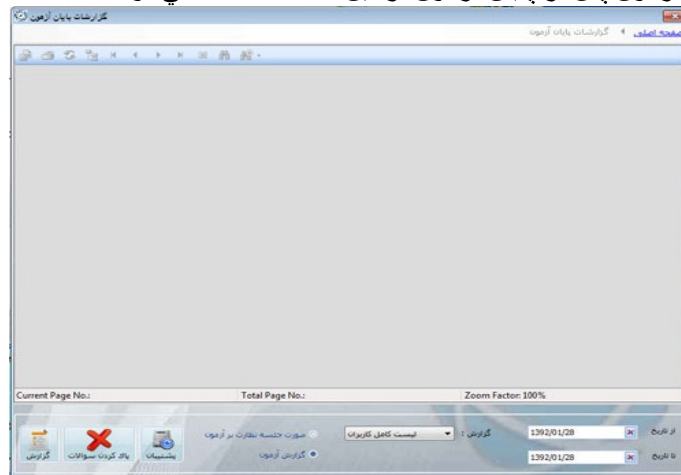
تصویر ۱۶

گزارشات پیش از آزمون جهت نمایش اطلاعات آزمونی کاربران تا قبل از شروع آزمون از این صفحه استفاده می‌شود.



تصویر ۱۷

گزارشات پایان آزمون جهت نمایش اطلاعات نهایی آزمون پس از پایان آزمون از این قسمت استفاده می‌شود.



تصویر ۱۸

This document was created with Win2PDF available at <http://www.daneprairie.com>.
The unregistered version of Win2PDF is for evaluation or non-commercial use only.